

Ačiū Jums!

Ačiū, kad įsigijote Matrix serijos radijo bangų echolotą, kurį gamina Humminbird – didžiausias žvejiškos elektronikos gamintojas Amerikoje. Jūsų Humminbird prietaisas yra pritaikytas naudojimui prie įvairių klimato sąlygų. Išskirtiniais atvejais jei Jūsų prietaisui reikalingas remontas, Humminbird siūlo Specialią Aptarnavimo Politiką (Service Policy), kuri užtikrina gamintojo 12 mėnesių garantiją. Mes skatiname perskaityti visą šią instrukciją labai atidžiai, kad Jūs gerai susipažintumėt su visomis prietaiso galimybėmis ir taikymo sritimis.

Jei turite kokių nors klausimų, prašome susisiekti su Klientų Aptarnavimo Centru (Customers Resource Center) tel.: 8101-334-687-0503 arba apsilankyti tinklapyje: www.humminbird.com. Yra sekantys PiranhaMax modeliai:

- PiranhaMax 10 – vieno spindulio, 160x320 taškų ekrano matrica;
- PiranhaMax 15 – dvigubo spindulio, 160x320 taškų ekrano matrica;
- PiranhaMax 20 – dvigubo spindulio, 240x160 taškų ekrano matrica.

Dėmesio! Šis prietaisas neturėtų būti naudojamas navigaciniams tikslams dėl galimų susidūrimų, užplaukimo ant sekumos, laivo pažeidimų ar kitų susižeidimų. Kuomet laivas plaukia, vandens gylis gali per greitai kisti, ir Jūs neturėsit pakankamai laiko reaguoti į pasikeitimus ekrane. Taigi visada plaukite mažu greičiu, kad galėtumėt stebėti pasikeitimus.

Dėmesio! Išmontuoti bei taisyti šį elektroninį prietaisą gali tik įgaliotas personalas. Bet kokie serijinio numerio pakeitimai ar bandymai patiems taisyti ir keisti detales anuliuoja gamintojo garantiją. Gamintojas nėra atsakingas už korpuso atidarymo rezultatus.

Dėmesio! Šio produkto sudėtyje yra švino, kuris gali sukelti vėžio ligas, išsigimimus ir padaryti kitokios žalos.

Atsargiai: Įjungto daviklio nelaikykite rankose, nes tai gali sukelti fizinį diskomfortą bei smulkius odos pažeidimus.

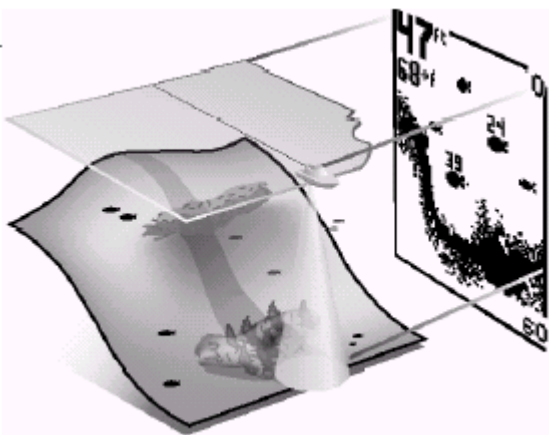
PiranhaMax daviklio technologija

PiranhaMax yra lengviausiai valdomas echolotas. Daugiausia, ką Jums reikia padaryti – tai įjungti prietaisą ir pradėti žvejoti. PiranhaMax automatiškai nustato gylį ir koreguoja parametrus taip, kad ekrane visuomet būtų matomas dugnas bei žuvis.

PiranhaMax naudoja sonaro technologiją, kad persiųstų garso bangas iš daviklio į vandenį. Grįžę signalai yra apdorojami ir todėl ekrane Jūs matote tikslų dugno struktūros, reljefo, žuvų ir t.t. vaizdus.

Jūsų turimas PiranhaMax prietaisas bus vieno ar dviejų spindulių. Taigi skaitykite aprašymą, atitinkantį Jūsų turimo echoloto charakteristikas.

Daviklio spindulys



Vieno spindulio daviklis

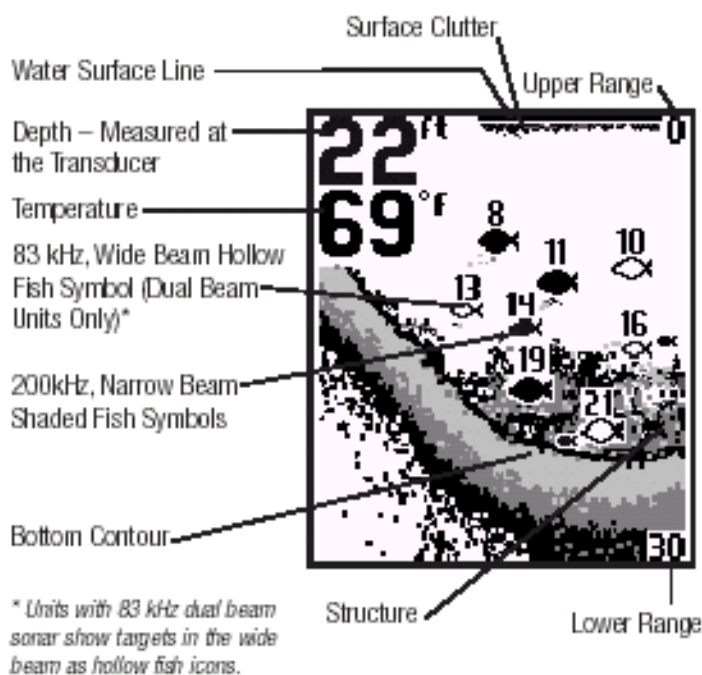
Jūsų **PiranhaMax 10** naudoja 200 kHz vieno spindulio sistemą, kuri apima 20° plotą. Laivo greitis, bangavimas, dugno kietumas, vandens sąlygos bei daviklio instaliavimas gali turėti įtakos gylio matavimui.

Dvigubo spindulio daviklis

Jūsų **PiranhaMax15** ar **PiranhaMax20** naudoja 200/83 kHz dvigubo spindulio sistemą, su plačiu 60° ploto apėmimu. Dvigubo spindulio daviklio dėka vaizdas yra ryškesnis, kadangi siauras 20° spindulys užfiksuoja žuvis, esančias ir 60° ploto ribose, kuomet **Fish ID+** parametras yra įjungtas. Dvigubo spindulio daviklis yra tinkamas naudojimui prie įvairių sąlygų: galima žvejoti tiek

sekliame, tiek labai giliame, taip pat gėlame ir sūriame vandenyje. Laivo greitis, bangavimas, dugno kietumas, vandens sąlygos bei daviklio instaliavimas gali turėti įtakos gylio matavimui.

Ką matote ekrane



PiranhaMax ekrane atvaizduojama informacija yra lengvai suprantama. Ekraną viršus informuoja apie vandens paviršiaus padėtį, o ekraną apačia – apie dugną, automatiškai nustatant gylio intervalą. Dugno kontūrai keičiasi priklausomai nuo dugno struktūros pakitimų. Grįžtamieji signalai realiam laike atvaizduoja gylį, žuvis, vandens temperatūrą.

Kai tik laivas pajuda, ekrane atsiranda kintamas dūngo vaizdas. Žuvis, masalai, vandens temperatūros pokyčiai yra atkartojami, kai tik aptinkami. Povandeninės sąlygos labai greitai kinta, todėl gerai išanalizuokite šalia esantį paveikslėlį, kad vėliau nekiltų jokių klausimų ar rūpesčių, susijusių su šio prietaiso naudojimu.

Ijungimas ir išjungimas (On ir Off)



Tam, kad įjungtumėt PiranhaMax, paspauskite ir atleiskite POWER-MENU mygtuką. Norėdami prietaisą išjungti, palaikykite POWER-MENU mygtuką paspaustą iki tol, kol PiranhaMax išsijungs.

Kai prietaisas yra įjungtas, ekrane atsiranda paleidimo (Start-Up) vaizdas. Ir čia Jūs galite pasirinkti sekančius parametrus: Paleidimo, Simulator ar Nustatymo (Set-Up):

- Naudokite paleidimo parametą (Start-Up) jau vandenyje.
 - Norėdami išmokti naudotis sistema, spausdami dešinę mygtuką pasirinkite Simulator režimą.
- Pasirinkite Nustatymus (Set-Up), jei norite papildomai pakeisti parametrus. Du kartus spustelėkit dešinį mygtuką, kad galėtumėt pasirinkti Nustatymus (daugiau apie šį režimą skaitykite *Nustatymų Meniu* skyrelyje).

Meniu sistema

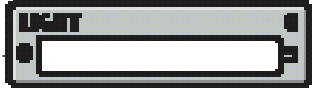
Paprasta PiranhaMax meniu sistema leidžia lengvai reguliuoti įvairius parametrus. Paspauskite POWER-MENU mygtuką, kad galėtumėt įeiti į meniu parametrus. Pakartotinai spaudžiant POWER-MENU mygtuką peržiūrėsite visus galimus parametrus. Kuomet ekrane yra Jums reikalingas parametras, naudokite dešinį ar kairį mygtukus, kad galėtumėt jį pasirinkti ir sereguluoti. Nenaudojami meniu parametrai yra automatiškai pašalinami iš ekraną po keletos sekundžių. Normaliam (Normal) režime dauguma meniu nustatymų, kuriuos Jūs individualiai sureguliosite, negrįš į pradinis fabriko nustatymus, o bus įrašyti į atmintį ir išliks net Jūs išjungus prietaisą. Daugiau informacijos apie *Individualius Meniu Nustatymus* skaitykite toliau.

Pastaba: Kiekvieną kartą Jums spaudžiant POWER-MENU mygtuką, išsijungia specialus ekraną apšvietimas, užtikrinantis geresnį matomumą tamsiu paros metu. Jei norite, kad ekranas pastoviai šviestų, pakoreguokite šviesos (Light) parametą – nustatykite Backlight On.

Pastaba: Jei iš pradžių įėjote į Simulator režimą ir daviklis yra įjungtas, tai kai kurie meniu parametrų pakeitimai išliks atmintyje net po to, kai prietaisą išjungsitė. Jokie meniu parametrų pakeitimai nebus išsaugoti atmintyje, jei daviklis nebus įjungtas.

Pastaba: Įjungus nustatymų meniu atsiranda papildomos parametru nustatymo galimybės. Daugiau informacijos rasite Nustatymo Meniu skyrelyje.

Apšvietimas (Backlight)



(Atmintyje neišsaugomas parametras)

Pastoviai spauskite POWER-MENU mygtuką iki tol, kol atsiras apšvietimo (Light) parametras. Naudokite specialų apšvietimą, jei žvejojate tamsiu paros metu.

Pasirinkite arba 0 (išjungta), arba nuo 1 iki 5, kad galėtumėt pasirinkti Jums reikiamą apšvietimo stiprumą (0 – fabriko nustatymas).

Pastaba: Pastovus apšvietimo parametro naudojimas žymiai sumažins baterijos gyvavimo laiką.

Jautrumas (Sensitivity)



(Atmintyje išsaugomas parametras)

Pastoviai spauskite POWER-MENU mygtuką iki tol, kol atsiras jautrumo (Sensitivity) parametras, kuris reguliuoja kiek detalių yra rodoma ekrane. Jautrumo

padidėjimas leidžia priimti grįžtamuosius signalus, užfiksavusius smulkias žuvis, bet tokiu atveju ekrane bus daugiau ir pašalinių trukdžių. Jautrumo parametro sumažinimas pašalina trukdžius iš ekrano, kurie galimi drumzlinam ir purvinam vandenyje. Jei nustatysite per mažą šio parametro reikšmę, tai gali būti, kad prietaisas negalės užfiksuoti žuvų (5 – fabriko nustatymas).

Gylio intervalas (Depth Range)



(Atmintyje neišsaugomas parametras)

Pastoviai spauskite POWER-MENU mygtuką iki tol, kol atsiras gylio intervalo parametras (Depth Range). Automatinis režimas yra gamintojo nustatytas. Dirbant

šiuo režime, prietaisas automatiškai nustatys mažiausią atstumą iki dugno.

Pastaba: Savarankiškai nustatant gylio intervalą, jei gylio parametras nustatomas mažesnis nei atstumas iki dugno, tai ekrane dugnas nebus matomas. Išsirinkite Auto, kad grįžtumėt į automatinį režimą.

Priartinimas (Zoom)



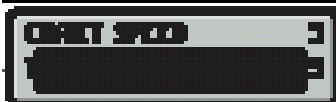
(Atmintyje neišsaugomas parametras)

Pastoviai spauskite POWER-MENU mygtuką iki tol, kol atsiras priartinimo parametras (Zoom). Pasirinkite Auto, kadangi tai leis lengviau aptikti žuvis ir

priartinti dugną. Kai priartinimas yra automatiniam režime, aukštesnis ir žemesnis gylio intervalai yra reguliuojami automatiškai, kad ekrane matytumėte pilną vaizdą. Jei išjungsite Auto, tai pereisite į įprastą (Normal) režimą.

Taip pat galite ir savarankiškai pasirinkti kitus priartinimo metodus (Manual Ranges).

Schemas greitis (Chart Speed)



(Atmintyje išsaugomas parametras)

Pastoviai spauskite POWER-MENU mygtuką iki tol, kol atsiras schemas greičio parametras (Chart Speed). Pasirinkite reikšmę tarp 1 ir 5, kad galėtumėt padidinti

ar sumažinti diagramos greitį, kur 1 – mažiausias, o 5 – didžiausias greitis. Šis parametras įtakoja grįžtamos informacijos greitį ir nuo to priklauso ekrane atkuriamas vaizdas. Kuo greitis didesnis, tuo daugiau informacijos patenka į ekraną, tačiau ta informacija labai greitai kinta. Mažesnis greitis ilgiau išlaiko informaciją ekrane, tačiau dugno detalės ir žuvis gali būti suspausti ir dėl to bus sunku juos suprasti.

Žuvies perspėjimo signalas (Fish Alarm)



(Atmintyje išsaugomas parametras)

Pastoviai spauskite POWER-MENU mygtuką iki tol, kol atsiras žuvies perspėjimo signalo parametras (Fish Alarm). Jei signalo naudoti nenorite,

pasirinkite Off (išjungta). Jei signalą naudosite, pasirinkite vieną iš sekančių parametru:



- tik didelės žuvis;



- didelės ir vidutinio dydžio žuvis;



- visos žuvis.

Signalas įsijungs, kuomet PiranhaMax aptiks žuvis. Signalas skambės tik tada, kai Žuvies atpažinimo (Fish ID+) parametras yra įjungtas.

Gylio signalas (Depth Alarm)



(Atmintyje išsaugomas parametras)

Pastoviai spauskite POWER-MENU mygtuką iki tol, kol atsiras gylio signalo parametras (Depth Alarm). Jei nenorite naudoti šio parametro, jį išjunkite. Arba pasirinkite reikšmę tarp 3 – 99 pėdų (0,91 – 30,17 m), kad nustatytumėt gylio signalo intervalą. Signalas yra girdimas tuomet, kai gylis yra lygus ar mažesnis už nustatytą reikšmę.

Filtrai (Filter)



(Atmintyje išsaugomas parametras)

Pastoviai spauskite POWER-MENU mygtuką iki tol, kol atsiras filtro parametras (Filter). Pasirinkite On – įjungtas parametras ar Off – išjungtas. Šis parametras reguliuoja daviklio filtro trukdžių patekimo į ekraną apribojimą. Trukdžiai gali atsirasti dėl Jūsų laivo variklio, siūbavimo ir kitų elektrinių prietaisų.

Nustatymo meniu (Set-Up)



(Atmintyje neišsaugomas parametras)

Pastoviai spauskite POWER-MENU mygtuką iki tol, kol atsiras meniu nustatymo parametras (Set-Up Menu). Pasirinkite On – įjungtas parametras ar

Off – išjungtas. Kai Jūs pasirenkat šį parametą, atsiranda papildomi meniu parametrai:

- Kontrastas
- Žuvies identifikavimas
- Dugno vaizdas
- Baterijos perspėjimo signalas
- Kalba
- Vienetai

Norėdami išeiti iš nustatymo Meniu, slinktuką perkelkit į apačią.

Kontrastas iš nustatymo meniu (Set Up)



(Atmintyje išsaugomas parametras)

Įsitikinkite, kad tikrai esate nustatymo meniu, tuomet pastoviai spauskite POWER-MENU mygtuką iki tol, kol atsiras kontrasto parametras (Contrast). Reikšmę

pasirinkite tarp 1 ir 5.

Norėdami išeiti iš nustatymo Meniu, slinktuką perkelkit į apačią.

Žuvies identifikavimas iš nustatymo meniu (Fish ID+)



(Atmintyje išsaugomas parametras)

Įsitikinkite, kad tikrai esate nustatymo meniu, tuomet pastoviai spauskite POWER-MENU mygtuką iki tol, kol atsiras žuvies identifikavimo parametras (Fish ID+).


Pasirinkite Off, jei norite matyti neryškius žuvų kontūrus arba On, kad aiškiai matytumėt žuvis. Šis parametras naudoja specialią technologiją, kurios dėka žuvis pavaizduojamos iš kart, kai tik yra aptinkamos, taip pat bus nurodomas ir atstumas iki jų.

Norėdami išeiti iš nustatymo Meniu, slinktuką perkelti į apačią.

19

 - platus spindulys, 83 kHz

19

 - siauras spindulys, 200 kHz

 - neryškus žuvies kontūras (Fish ID+ yra išjungtas)

Pastaba: Signalai, atėję iš siauro spindulio yra atvaizduojami pilnavidurėmis žuvimis, iš plataus – tuščiavidurėmis.

Pastaba: Tuščiavidurių žuvų atvaizdai galimi tik davikliuose su dvigubu spinduliu.

Dugno vaizdas iš nustatymo meniu (Bottom view)



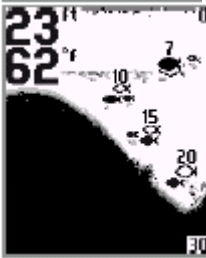
(Atmintyje išsaugomas parametras)

Įsitikinkite, kad tikrai esate nustatymo meniu, tuomet pastoviai spauskite POWER-MENU mygtuką iki tol, kol atsiras dugno vaizdo parametras (Bottom view).

Čia Jūs galite pasirinkti būdą, kuriuo bus atkuriamas dugno vaizdas ir jo struktūra.



Struktūros ID (Structure ID) silpnus signalus atkuria šviesiais taškeliais, o stiprius – tamsiais. Taip Jūs lengvai galėsite atskirti silpnus ir stiprius signalus.



Juodas dugnas – visi taškai, esantys žemiau dugno linijos yra juodi. Šiuo atveju Jūs lengvai atpažinsite ateinančius naujus signalus.



Balta linija pažymi stipriausius grįžtamuosius signalus išskirtine linija. Taip Jūs labai aiškiai atskirsite dugno kontūrą.



Atvirkštinis vaizdas (Inverse) – šiuo atveju silpnus signalus atvaizduos tamsūs taškai, o stiprius – šviesūs. Taip Jūs aiškiai matysite silpnus signalus.

Norėdami išeiti iš nustatymo Meniu, slinktuką perkelti į apačią.

Baterijos perspėjimo signalas iš nustatymo meniu (Battery Alarm)



(Atmintyje išsaugomas parametras)

Įsitikinkite, kad tikrai esate nustatymo meniu, tuomet pastoviai spauskite POWER-MENU mygtuką iki atsiras baterijos perspėjimo signalo parametras (Battery Alarm).

Signalas skamba tuomet, kai baterijos įtampas reikšmė yra lygi ar mažesnė už nustatytą reikšmę (galimos reikšmės: nuo 8.5 iki 13,5 V).

Norėdami išeiti iš nustatymo Meniu, slinktuką perkelti į apačią.

Kalbos iš nustatymo meniu (Language)



(Atmintyje išsaugomas parametras)

Įsitikinkite, kad tikrai esate nustatymo meniu, tuomet pastoviai spauskite POWER-MENU mygtuką iki atsiras kalbos parametras(Language). Išsirinkite pageidaujamą kalbą iš galimų variantų; anglų kalba yra fabrikinis nustatymas.

Norėdami išeiti iš nustatymo Meniu, slinktuką perkelkit į apačią.

Vienetai iš nustatymo meniu (Units)



(Atmintyje išsaugomas parametras)

Įsitikinkite, kad tikrai esate nustatymo meniu, tuomet pastoviai spauskite POWER-MENU mygtuką iki atsiras vienetų parametras (Units). Čia Jūs galite pasirinkti reikiamą matavimo sistemą (Pėdos/F, Metrai/C, Sieksniai/C; kur F – temperatūra Farenheitais, C - Celsijumi).

Norėdami išeiti iš nustatymo Meniu, slinktuką perkelkit į apačią.

Eksploatacija

Jūsų PiranhaMax prietaisas yra sukonstruotas ilgam veikimui be papildomos priežiūros. Vykdykite sekančias paprastas procedūras, kad užtikrintumėt tinkamą echoloto priežiūrą.

Jeigu prietaisas buvo aptaškytas sūriu vandeniu, tai sušlapintas vietas nuvalykite drėgnu skudurėliu.

Valydami ekraną nenaudokite jokių cheminių stiklo valiklių – tai gali pakenkti ekrano lęšiui.

Valydami skystųjų kristalų LCD ekraną naudokite tik zomšą ar švelnią medžiagą. Stenkitės nepažeisti ekrano paviršiaus.

Jei Jūsų laivas pastoviai yra vandenyje, daviklis gali apsinešti įvairiomis nuosėdomis ir tai turės įtakos grįžtamam signalui. Todėl periodiškai valykite daviklio paviršių skysta valymo priemone.

Jei Jūsų laivas ilgą laiką nebuvo vandenyje, tai gali prireikti šiek tiek laiko, kad daviklis visiškai sušlaptų. Maži oro burbuliukai gali prikibti prie daviklio, o tai įtakos vykdomą operaciją. Sudrėkintu medžiagos gabalėliu nuvalykite daviklio paviršių, taip pašalindami visus oro burbuliukus.

Niekada nepalikite PiranhaMax uždarytame automobilyje ar bagažinėje – labai aukšta temperatūra gali pakenkti prietaiso elektroninėms dalims.

Gedimai

Nebandykite patys suremontuoti PiranhaMax ekrano ar daviklio. Jų viduje nėra jokių naudotojui reikalingų dalių. Speciali įranga užtikrina vandens nepatekimą į korpusą. Prietaiso remontą turėtų atlikti technikai.

Dauguma Humminbird prietaisų taisymo prašymų buvo išsiųsti be reikalo. Jie buvo gražinami atgal su užrašu “Nėra jokių porblemų” (“no problem found”). Jei turite kokių nors problemų su savo PiranhaMax, peržiūrėkite sekančius žingsnius prieš skambinant į Klientų Aptarnavimo Centrą (Customers Resource Center) ar siunčiant prietaisą taisymui.

1. Jei ekranas nieko nerodo, nors jį įjungiate.

Patikrinkite kabelio prijungimą abiejuose galuose. Įsitikinkite, kad kabelis yra tinkamai pritvirtintas prie energijos šaltinio – raudonas laidas jungiamas prie pluso, juodas laidas – prie minuso ar žemės. Įsitikinkite, kad įtampa galima 10 ir 20 VDC ribose. Jei prietaisas yra sujungtas su paneliu, tai įsitikinkite, kad panelis yra įjungtas.

Dažnai būna, kad saugikliai atrodo geri, bet iš tikrųjų taip nėra. Patikrinkite juos testeriu ar pakeiskite naujas saugikliais.

Taip pat patikrinkite daviklio ir ekrano sujungimą. Dažnai būna, kad laidai yra sujungiami netinkamai. Taip pat patikrinkit, ar prietaisas yra nepažeistas korozijos.

2. Jei daviklis nėra aptinkamas.

PiranhaMax turi galimybę atpažinti ar daviklis yra prijungtas, ar ne. Jei įjungus ekrane atsiranda užrašas: “Daviklis nepajungtas” (“transducer not connected”), įsitikinkite, kad atitinkamos jungtys yra savo vietose. Be to atidžiai apžiūrėkite visą daviklio laidą: ar jame nėra kokių nors įtūkimų, mazgelių ar įpjovimų. Taip pat įsitikinkite, kad daviklis yra visiškai panardintas vandenyje. Jei daviklis sujungtas su ekranu per jungiklį, tai laikinai padarykite tiesioginį sujungimą ir pabandykite dar kartą. Jei visi šie veiksmai nepaveda, tuomet yra reikalingas daviklio remontas.

3. Jei ekrane nėra dugno vaizdo.

Jei dugno vaizdas dingsta tik plaukiant labai dideliu greičiu, tai daviklį reikia sureguliuoti – smulkiau žiūrėkite savo Piranha Montavimo nuorodose (Piranha Installation Guide). Taip pat labai giliame vandenyje gali prireikti savarankiškai padidinti prietaiso jautrumą, kad grafinis dugno vaizdas būtų atkurtas. Jei Jūs naudojate du PiranhaMax daviklius sujungiantį jungiklį, tuomet įsitikinkite, kad jungiklis yra teisingoj vietoj ir pajungia vandenyje esantį daviklį. Jei nei vienas iš išvardintų veiksmų nepaveda, tuomet gerai apžiūrėkite laidą: ar jame nėra kokių nors įtūkimų, mazgelių ar įpjovimų. Jei daviklis sujungtas su ekranu per jungiklį, tai laikinai padarykite tiesioginį sujungimą ir pabandykite dar kartą. Jei visi šie veiksmai nepaveda, tuomet yra reikalingas daviklio remontas.

4. Jei labai sekliame vandenyje, signalas ekrane yra neaiškus ir su iškraipymais.

PiranhaMax prietaisas dirbs patikimai, jei žvejosite gilesniame nei 0,6 m vandenyje. Gylį galima išsimatuoti daviklio pagalba.

5. Jei ekranas įsijungia pats prieš paspaudžiant POWER-MENU mygtuką ir neišsijungia.

Patikrinkite daviklio laidą – jei jo išorė yra įpjauta, įbrėžta ar dar kaip nors kitaip pažeista, tai reikės sutvarkyti visus pažeidimus. Jei su kabeliu viskas gerai, tuomet atjunkite daviklį nuo ekrano ir pažiūrėkite ar problema išsisprendė.

6. Jei plaukiant dideliu greičiu atsiranda iškraipymai.

Jūsų daviklį reikia sureguliuoti. Jei Jūsų daviklis yra įmontuotas laive, tuomet Jūs turite du galimus koregavimo būdus: pakreipti bei pareguliuoti daviklį ir veikimo kampus. Padarykite mažus pakeitimus ir pradėkite plaukti dideliu greičiu bei stebėkite rezultatus. Gali prireikti keletu bandymų, kad pasiektumėt reikiamą rezultatą. Iškraipymus gali sukelti ir turbulencija ar sukūriai daviklio vietoje.

7. Jei plaukiant dideliu greičiu ekranas išsijungia.

Jūsų PiranhaMax turi apsaugą nuo per didelės įtampos, kuri išjungia prietaisą, kai įėjimo įtampa pasiekia 20VDC.

8. Jei vaizdas ekrane išblanksta, vaizdai nėra tokie ryškūs, kaip paprastai.

Patikrinkite įėjimo įtampą. PiranhaMax neveiks, jei įtampa bus mažesnė nei 10 VDC.

9. Ekrane atvaizduojama daug juodų taškų, kai nustatomas didelis jautrumas.

Jūs matote trukdžius ir raibuliavimą ekrane. Trukdžiai galėjo atsirasti dėl kitų elektroninių įrenginių įtakos. Pabandykite išjungti visus arti esančius elektrinius prietaisus ir pažiūrėkit ar problema išsisprendė. Taip pat trukdžius gali sukletti ir variklis - jei prie didesnių greičių trukdžių padidėja. Todėl prieš montuodami daviklį įsitikinkite, kad daviklio atsumas iki propelerio yra ne mažesnis nei 380 mm.

Techninė 12 mėnesių garantija

Prietaisui yra suteikiam vienerių metų gamintojo garantija.

SPECIFIKACIJOS

PiranhaMax 10:

Gylis.....180 m
Išėjimo įtampa.....100W(RMS)
Dažnis.....vienas 200 kHz spindulys
Aprėpimas.....20° @ - 10dB
Ekranas.....160x132 taškų LCD skystųjų kristalų
Daviklio kabelio ilgis.....6m

PiranhaMax 15 ir PiranhaMax 20:

Gylis.....180 m
Išėjimo įtampa.....100W(RMS)
Dažnis.....dvigubas 200 kHz ir 83 kHz spindulys
Aprėpimas.....20° @ - 10dB prie 200 kHz
.....60° @ - 10dB prie 83 kHz
Ekranas(15).....160x132 taškų LCD skystųjų kristalų
.....(20).....240x160 taškų LCD skystųjų kristalų
Daviklis.....XHS-9-20-T
Daviklio kabelio ilgis.....6m