

## **Ačiū Jums!**

Ačiū, kad įsigijote SmarCast radijo bangų echolotą, kurį gamina Humminbird – didžiausias žvejojimo elektronikos gamintojas Amerikoje. Jūsų Humminbird prietaisas yra pritaikytas naudojimui prie įvairių klimato sąlygų. Išskirtiniais atvejais jei Jūsų prietaisui reikalingas remontas, Humminbird siūlo Specialią Aptarnavimo Politiką (Service Policy), kuri užtikrina gamintojo 12 mėnesių garantiją. Mes skatiname perskaityti visą šią instrukciją labai atidžiai, kad Jūs gerai susipažintumėt su visomis prietaiso galimybėmis ir taikymo sritimis.

Kartu su šiuo produktu Jūs gaunate:

- Vieną nuotolinį sonarinį sensorių (Remote Sonar Sensor)– RSS – A kanalo.
- Vieną Rod Mounted ekraną su instaliuota 2450 CR baterija.
- Vieną papildomą 2450 CR bateriją.
- Tris skirtingų išmatavimų laikiklius: A, B ir C.
- SmartCast naudotojo žinyną.

Jei nors vieno iš šių komponentų trūksta, prašome susisiekti su Klientų Aptarnavimo Centru (Customers Resource Center) tel.: 8101-334-687-0503 arba apsilankyti tinklapyje: [www.humminbird.com](http://www.humminbird.com).

**Pastaba:** RF20 yra Internacionalinė versija, atitinkančia CE.

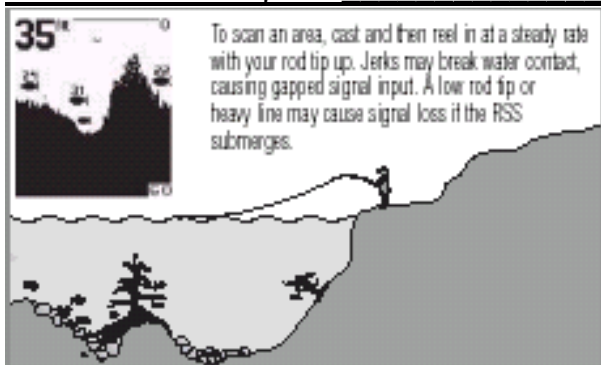
**Dėmesio!** Išmontuoti bei taisyti šį elektroninį prietaisą gali tik įgaliotas personalas. Bet kokie serijinio numerio pakeitimai ar bandymai patiems taisyti ir keisti detales anuliuoja gamintojo garantiją. Gamintojas nėra atsakingas už korpuso atidarymo rezultatus

**Dėmesio!** Šio produkto sudėtyje yra švino, kuris gali sukelti vėžio ligas, išsigimimus ir padaryti kitokios žalos.

**Dėmesio!** RSS dugnas neturi būti liečiamas rankomis kuomet daviklis veikia. Tai gali sukelti fizinį diskomfortą bei traumas. Rankose laikyti RSS galima tik tada, kai antenos laikiklis yra ištrauktas iš vandens.

**Dėmesio!** Nerekomenduojama RSS leisti naudoti vaikams( iki 6 metų) be saugusiųjų priežiūros.

## **SmartCast naudojimas**



SmartCast serijos radijo bangų echolotas pasižymi nepaprastai lengvu valdymu. Paprasčiausiai pritvirtinkite Rod Mounted ekraną prie savo meškerės, o RSS - meškerės valo gale ir užmeskite į vandenį taip, kaip Jūs paprastai žvejojate. Po to įjunkit SmartCast ekraną ir Jūs jau pasiruošę žvejybai. SmartCast sistema naudoja sonaro technologiją garso bangų persiuntimui iš RSS į vandenį. Grįžtamasis signalas radijo bangomis yra persiunčiamas į displejų ir pavaizduojamas ekrane. Nauja informacija atsiranda dešinėje pusėje. Kuomet ši informacija pasislenka

į kairiąją ekrano pusę, tuomet yra atkuriamas labai tikslus povandeninio pasaulio vaizdas kartu su po vandeniui esančių objektų, tokių kaip žuvis, dugnas ir jo struktūra, gyliu.

**Pastaba:** Galima žvejoti su poliarizuotais saulės akiniais tik tuomet, kai į RF20 ekraną yra žiūrима tiesiai. Gali būti sudėtinga ar net neįskaitoma informacija, jei žiūrėsite per akinius nuo saulės kitomis kryptimis.

**Dėmesio!** Nuotolinio sonarinio sensoriaus (RSS) elektroninės dalys yra pritaikytos užmetimui į vandenį, tačiau dėl smarkaus ir staigaus susidūrimo su akmenimis, RSS gali būti pažeistas, todėl mes rekomenduojame naudoti RSS ne mažesniame kaip 0,3 m gylyje.

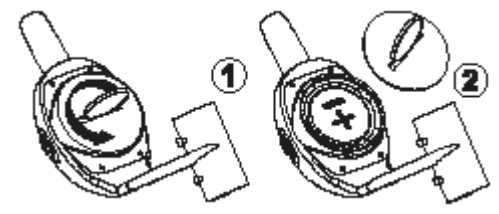
## **Naudojimo būdai**

RSS gali būti naudojamas dviem skirtingais būdais.

**Diagramų vaizdavimas:** RSS gali būti naudojamas diagraminiam dugno vaizdui atkurti. Užmeskite RSS į vandenį, į Jūsų nusižiūrėtą vietą. Atsargiai ir lėtai pakoreguokite RSS padėtį. Skaitmeniniame ekrane bus atvaizduojama išsami dugno kontūro, gylio ir struktūros informacija. Žuvis ir masalas bus pavaizduoti ekrane iš kart, kai bus surasti.

**Stacionarus plūduriavimas:** RSS gali būti naudojamas ir žvejojant plūdine meškere. Šiuo atveju Jūs galite stebėti monitoriuje kaip žuvis artinasi prie Jūsų masalo.

### Rod Mounted ekrano baterijos aktyvavimas

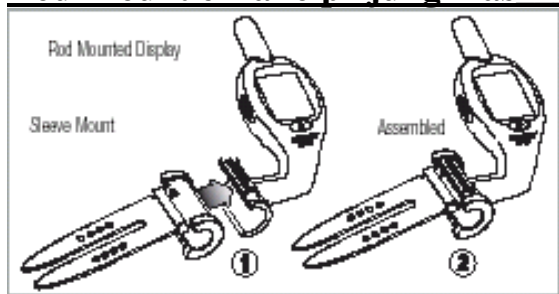


Jūs turite aktyvuoti ekrano bateriją, kai pirmą kartą naudojate RF20. Kad išimtumėte baterijos dangtuką ekrano gale, panaudokite monetą: pasukite ją taip, kaip pavaizduota paveikslėlyje ir nuimkite apsauginę plėvelę. Prieš uždegiant baterijos dangtelį įsitikinkite, kad baterija yra įdėta teisingai, tinkamo dydžio ir korpuso viduje nėra jokių smulkių nuolaužų.

**Pastaba:** Rod Mounted ekrano baterijų keitimui naudokite tik 2450 CR tipo baterijas. Jų galite įsigyti beveik iš visų prekiautojų elektronika.

**Pastaba:** Paprastai naudojant ekrano baterijos gyvavimo laikas yra 40 valandų. Naudojimas šaltame vandenyje žymiai sumažins baterijos gyvavimo laiką.

### Rod Mount ekrano prijungimas



1. Nuspręskite, kurį iš trijų tvirtinimo įrenginių Jūs naudosite. Kiekvienas laikiklis tiks įvairių išmatavimų meškerėms, tačiau laikiklis A labiausiai tinka 1,27 cm skersmens, laikiklis B 1,11cm skersmens, laikiklis C 0,95 cm skersmens meškerėms.
2. Jei jau pasirinkote, kurį laikiklį tvirtinsite, sujunkite jį su Rod Mount ekrano korpusu. Įsitikinkite, kad laikiklio raidės yra matomos, kuomet ekrano korpusas yra pritvirtintas prie meškerės.

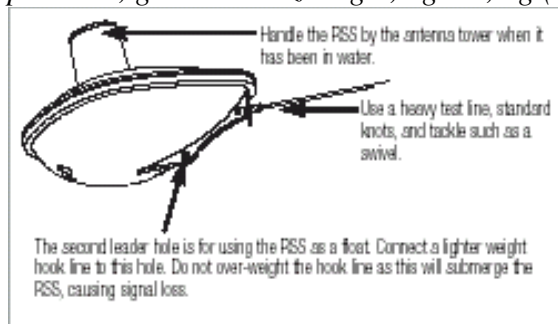
**Pastaba:** Jei RF20 nėra naudojamas, Jūs neturėtumėt jo laikyti pritvirtinto prie meškerės. Daugiau informacijos apie prietaiso laikymą rasite skaitydami **Eksploataciją**.

**Pastaba:** Nenaudojamus laikiklius saugokite dėžutėje. Jei Jums reikalingas naujas laikiklis, jį galite užsisakyti pas Humminbird produktų pardavėjus arba internete: [www.humminbird.com](http://www.humminbird.com).

### RSS prijungimas

Iš ritės einantis valas gali būti pririšamas priekinėje RSS skylėje. Jei Jūs žvejosite su plūdine meškere, tuomet antroje skylėje pririškite mažo svorio kabliuką.

**Atsargiai:** Jei žvejojami naudosite greit nutrūkstantį valą, tada išaugs galimybė greičiau pamesti RSS. RSS gerai plūduriuoja (ir pridėjus iki 5,7 g svorio švino bei masalo). Didžiausias svorio kiekis, tvirtinamas prie RSS, gali būti maždaug 5,3 g – 5,8 g (čia į svorio sumą įeina kabliuko, valo, masalo svoriai). Pats RSS



sveria 28 g.

**Pastaba:** RSS reikia laikyti sausoje, ne metalinėje, dėžutėje, atskirai nuo bet kokio sąlyčio su metalu.

## RSS energijos šaltinis

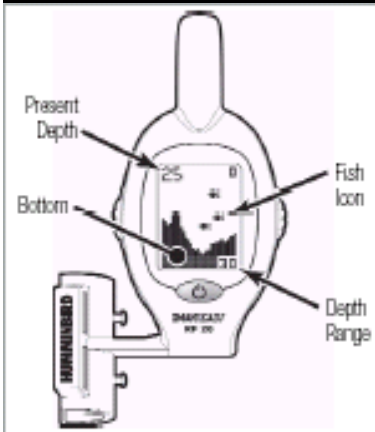
RSS turi atskirą nekeičiamą ličio bateriją, kurios gyvavimo laikas yra trys metai ir kurią galima naudoti apie 400 valandų.

RSS automatiškai įjungia sonaro siųstuva/įmtuvą, kuomet yra įmerkiamas į vandenį: tik įmerktas į vandenį RSS pradeda siųsti sonaro informaciją radio bangomis (RF) į ekraną. RSS automatiškai nustoja veikti po kelių sekundžių, kai būna ištrauktas iš vandens.

**Dėmesio!** Nelaikykite nenaudojamo RSS drėgnoje vietoje, kadangi tai gali sutrumpinti daviklio gyvavimo laiką. Kad prietaisas Jums ilgiau tarnautų, nenaudojamą RSS laikykite sausoje vietoje. Niekada nepalikite RSS drėgnoje ar šlapioje vietoje taip prie sąlyčio su metalu.

**Pastaba:** Jei RSS buvo naudojamas sūriame vandenyje, tai prieš įdedant į dėžutę, reikia jį nuplauti paprastu vandeniu.

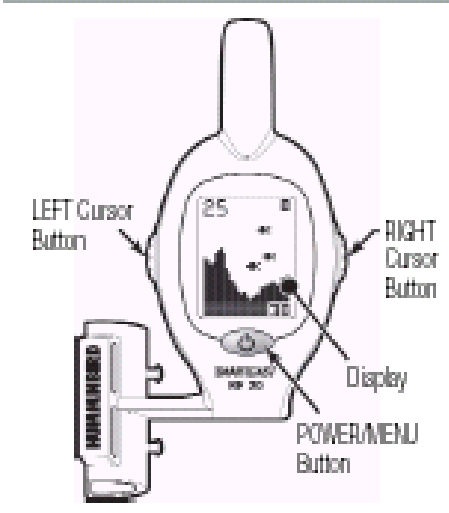
## Ekranų parametrai



SmartCast ekrane atsirandanti informacija yra lengvai suprantama: ekrano viršus rodo vandens paviršiaus, o apačia – vandens dugno vaizdą. Informacija ekrane kinta priklausomai nuo RSS signalo.

Sąlygos po vandeniu keičiasi labai greitai, todėl reikia gerai suprasti visas SmartCast galimybes. Tam naudokite diagramą kaip gidą, leidžiantį susipažinti su prietaiso valdymu.

## Ekranų įjungimas ir išjungimas



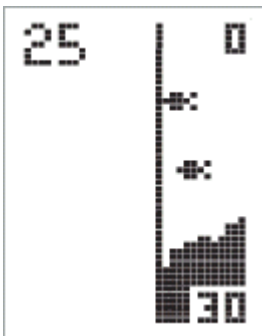
Tam, kad įjungtumėte ekraną, paspauskite ir palaikykite POWER/MENU mygtuką iki išgirsite pyptelėjimą. Norint išjungti ekraną, vėl palaikykite POWER/MENU mygtuką iki ekranas išsijungs.

**Dėmesio!** Rod Mounted ekranas NETURI automatinio išjungimo funkcijos. Prietaisas veiks tol, kol Jūs jį išjungsite.

## Kaip pradėti žvejoti?



Kai įjungsite Rod Mounted ekraną, pamatysite pradinį (Start-Up) vaizdą, kuris po 2 sekundžių automatiškai išnyks. Žvejotimo režime ekrane bus pavaizduojama sonaro siunčiama informacija arba atsiras RF20 SmartCast užrašas, kad nėra jokios sonaro informacijos.



Kuomet daviklis veikia, ekrane atsiranda sonaro siunčiamas signalas. Pirmiausia atsiranda vertikali linija, po kurios seka visa informacija su gylio išmatavimu ir žuvų padėtimi.

### **Kaip valdyti modeliavimo režimą (Simulator Mode)?**



Tam, kad įeitumėt į modeliavimo režimą, paspauskite POWER-MENU mygtuką ir palaukite kol ekrane atsiras pradinis vaizdas (Start-Up), tada greitai paspauskite dešinę mygtuką. Jei jau esate modeliavimo režime, ekrane atsiras užrašas "Simulate" ir tada, po dviejų sekundžių, bus rodomi imituojami duomenys. Norėdami išeiti iš modeliavimo režimo, turite išjungti RF20.

### **Meniu parametrų nustatymas**

RF 20 pasižymi lengvu meniu sistemos valdymu. Tam, kad meniu įsijungtų, paspauskite POWER-MENU mygtuką, pirmą kartą įjungiant meniu pirmiausia atsiras Jautrumo parametro nustatymo galimybė. Jei RF 20 jau buvo įjungtas, paspaudus POWER-MENU mygtuką bus rodoma paskutinis anksčiau išrinktas meniu parametras. Pastoviai spaudžiant POWER-MENU mygtuką, galėsite peržiūrėti ir pasirinkti visas meniu siūlomas galimybes. Kuomet meniu parametro pasirinkimas yra ekrane, naudokite dešinę ar kairią mygtukus, kad galėtumėt nustatyti norimus meniu parametrus. Nenaudojamas meniu yra automatiškai pašalinamas iš ekrano po keletos sekundžių.

*Pastaba: Meniu nustatymai nėra išsaugomi atmintyje. Visi nustatymai yra grąžinami į pradinis fabriko nustatymus po to, kai SmartCast yra išjungiamas.*

### **Jautrumas**



Pastoviai spauskite POWER-MENU mygtuką, kol ekrane atsiras Jautrumo (Sensitivity) parametras. Jeigu nustatysite didžiausią skaičių, tuomet sonaro

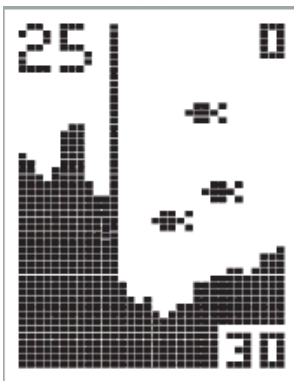
grįžtamasis signalas bus silpnesnis; jei pasirinksite žemesnį skaičių, tuomet sumažės pašalinių trukdžių ekrane. Jautrumo parametro reguliavimas taip pat įtakoja Žuvies atpažinimo (Fish ID) parametras – daugiau žuvų bus aptikta, jei nustatysite 5 ir mažiau, pasirenkant mažiausią skaičių (3=fabrikinis nustatymas).

### **Gylio intervalas**



Pastoviai spauskite POWER-MENU mygtuką, kol ekrane atsiras Gylio nustatymo (Depth Range) parametras. Auto yra fabrikinis nustatymas (Default). Tokiu atveju prietaisas pats nustatys mažiausią intervalą iki dugno. Jei gylio intervalą reguliuojate patys, tuomet Auto parametras išsijungia (Galimi variantai: 3, 5, 6, 9, 18 ar 30m; Auto=fabrikinis nustatymas).

*Pastaba: Jei savarankiškai nustatydami gylį, vandens gylio parametras Jūs parinksit reikšmę, mažesnę už vandens gylį, tuomet ekrane dugnas nebus matomas. Nustatę Auto, grįžite į automatinį režimą.*



Gylio skalės pasikeitimai ar signalo dingimas gali iššaukti netikėtus grafinius dugno pakeitimus arba kai kurių detalių trūkumą. Kuomet gylio intervalas yra automatiniam režime, tuomet dugno vaizdas visada yra apatiniame ekrano trečdalyje. Ekrano vaizdo šokinėjimas čia automatiškai rodo gylio pasikeitimus. Nauji grįžtamieji signalai, atvaizduojami skirtinguose lygiuose, nesusimaišys su anksčiau ekrane atkurtais įvairaus gylio signalais. Vertikalios linijos gali informuoti apie RSS radijo bangų signalo laikiną dingimą, įtakojamą vandens sąlygų.

### **Žuvies perspėjimo signalas(Fish Alarm)**



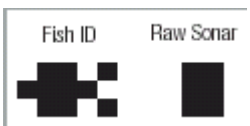
Spaudinėkite POWER-MENU mygtuką iki tol, kol ekrane atsiras žuvies perspėjimo signalo parametras (Fish Alarm). Nustatykite Off, jei šio parametro naudoti nenorite arba On, kad įjungtumėt šį parametą. Kad žuvies perspėjimo signalas veiktų, turi būti

įjungtas(On) ir žuvies atpažinimo (Fish ID) parametras.

### **Žuvies atpažinimo parametras(Fish ID)**



Spaudinėkite POWER-MENU mygtuką, kol ekrane atsiras žuvies atpažinimo parametras (Fish ID). Pasirinkite Off, jei norite matyti neaiškius kontūrus (Raw Sonar), arba On, kad galėtumėt matyti žuvis. Žuvies atpažinimo parametrai yra naudojami sudėtingesni signalai ir žuvies simbolis atsiranda iš kart, kai žuvis yra užfiksuojama. Žuvies perspėjimo signalas neveikia, jei žuvies atpažinimo signalas yra išjungtas.



### **Kanalas**



Spaudinėkite POWER-MENU mygtuką, kol ekrane atsiras kanalo parametras (Channel). Nustatykite A arba B, priklausomai nuo Jūsų turimo RSS.

### **Kanalų A ir B RSS davikliai**

Yra galimos dvi RSS versijos: tai A kanalo davikliai ir B kanalo davikliai.

A kanalo RSS yra viename komplekte su RF20. Jūs taip pat turite galimybę papildomai įsigyti A kanalo ir B kanalo daviklius. Naudojant A arba B versijas, įsitikinkite, kad parametruose nustatėte tinkamą kanalą. Ši galimybė suteikia lankstumo naudoti kitą daviklį, jei 30m atstumu nuo Jūsų esantis žvejys naudoja SmartCast prietaisą. Jeigu Jūs turite B kanalo daviklį, tai kiekvieną kartą, kai įjungiate RF20, nepamirškite nustatyti šio kanalo parametruose. Du vienodo kanalo davikliai 30m ploto intervale gali iššaukti trukdžius, kurie kliudys prietaisui normaliai veikti. Trukdžių išvengsite, jei toje pačioje teritorijoje naudosite du skirtingų kanalų daviklius.

*Pastaba: Net ir skirtingų kanalų daviklių patartina nenaudoti mažesniu nei 12m atstumu.*

### **Eksploatacija**

Jūsų SmartCats prietaisas yra sukonstruotas ilgam veikimui be papildomos priežiūros. Vykdykite sekančias paprastas procedūras, kad užtikrintumėt tinkamą RF20 priežiūrą.

*Dėmesio! Niekada nepalikite RF20 uždarytame automobilyje ar bagažinėje – labai aukšta temperatūra gali pakenkti prietaiso elektroninėms dalims.*

**Rod Mounted ekrano priežiūra:** Sušlapintu paprastame vandenyje medžiagos gabalėliu atsargiai nuvalykite ekraną, jei jis buvo aptaškytas sūriu vandeniu. Kuomet valysit apsauginį ekrano lęšį, naudokite zomšą ar švelnios medžiagos valymo priemonę. Netrinkite kol purvas ar taukai (riebaluotas paviršius) yra ant ekrano lęšio. Stenkitės nesubraižyti ekrano. Valant ekraną, nenaudokite jokių cheminių, stiklui skirtų valiklių.

Nenaudojamo Rod Mounted prietaiso nelaikykite ant meškerės, tiesioginių saulės spindulių bei itin aukštoje temperatūroje. Jei nežvejojate ilgą laiką, tuomet prietaisą laikykite sausoje, vėsioje vietoje, pvz.: įrankių dėžutėje, atokiai nuo aukštos temperatūros bei UV spindulių.

**RSS priežiūra:** Po RSS naudojimo sūriame vandenyje, nuvalykite jį medžiagos gabalėliu, suvilgytu paprastu vandeniu. RSS Wet Switch varžtas (smaigas) turi būti nuplautas paprastu vandeniu, kad būtų išvengta korozijos.

Jei RSS buvo ilgai nenaudojamas vandenyje, tai gali prireikti šiek tiek laiko, kad jis visiškai sušlaptų. Maži oro burbuliukai gali prikibti prie daviklio, o tai įtakos vykdomą operaciją. Sudrėkintu medžiagos gabalėliu nuvalykite daviklio paviršių, taip pašalindami visus oro burbuliukus.

Jei sonaro signalai tampa silpni (t.y. atsiranda plyšiai dugne, gylio parametras rodo "0"), tuomet RSS dugną reikia nuvalyti vienu – dviem lašais 5 – 10% skysto indu ploviklio ir vandens mišinio. Apytiksliai vieną šaukštą (15 ml) valymo priemonės maišykite su 237 ml vandens tam, kad panaikintumėt riebius paviršius nuo daviklio korpuso, po to nušluostykite drėgnu skudurėliu.

## **Gedimai**

Nebandykite patys suremontuoti RF20 ekrano ar daviklio. Jų viduje nėra jokių naudotojui reikalingų dalių. Speciali įranga užtikrina vandens nepatekimą į korpusą. Prietaiso remontą turėtų atlikti technikai.

Dauguma Humminbird prietaisų taisymo prašymų buvo išsiųsti be reikalo. Jie buvo gražinami atgal su užrašu "Nėra jokių porblemų" ("no problem found"). Jei turite kokių nors problemų su savo SmartCast, peržiūrėkite sekančius žingsnius prieš skambinant į Klientų Aptarnavimo Centrą (Customers Resource Center) ar siunčiant prietaisą taisymui.



### **1. Jei dingsta signalas.**

Jei į ekraną nepatenka RSS siunčiamas signalas, ekranas yra "užšaldomas" ir po kelių sekundžių atsiranda "SmartCast" užsklanda, kuri yra ekrane iki tol, kol signalas vėl atsiranda.

- SmartCast sistema yra radijo bangų. Jei kokie nors objektai yra tarp RSS ir Rod Mounted ekrano, tuomet signalo priėmimas gali būti prarastas.
  - RF 20 gylio intervalas yra 0,6 – 30 m. Nepastovius signalus gali įtakoti nepakankamas vandens gylis (sekliu nei 0,6 m). Taip pat sonaras nėra pritaikytas naudojimui baseinuose bei mažuose vandens telkiniuose.
  - Per greitas ritės vyniojimas irgi gali "užšaldyti" ekraną.
- Patikrinkite plūduriavimo balansą tarp RSS ir Jūsų reikmenų; jei svoris viršys 5,7 g, RSS panirs po vandeniu ir tuomet signalas dings.
  - RF20 gali nepasiekti maksimalaus RF 30 m atsumo, nebent vanduo yra ramus. Bangos gali sumažinti signalo stiprumą.

**Pastaba:** Per staigiai gražinant RSS atgal arba pastoviai užmetant jį į banguotą vandenį, gali sukelti signalo praradimą arba dugno detalių iškraipymus ekrane. Tam, kad matytumėt geresnį vaizdą, ritę atgal gražinkite vienodu greičiu, neskubėdami ir meškerės galas turi būti pakeltas į viršų (meškerės palenkimas gali panardinti RSS ir dėl to signalas akimirksniu dingsta). Maksimalus RSS perdavimo signalo intervalas 30 m. Jei šis intervalas yra viršijamas, tuomet signalas gali būti nepastovus arba iš vis pranykti.

### **2. Jei ekranas nieko nerodo, nors jį įjungiate.**

Patikrinkite ar baterija yra teisingai įstatyta ir ar jos dangtelis tvirtai uždarytas. Taip pat įsitikinkite, kad pašalinote plastikinę juostelę, kuri yra baterijos skyriuje, kai prietaisas yra naujas.

Jei šie veiksmai nepadedą, perdėkite bateriją iš naujo. Net ir po to, jei prietaisas vis dar neįsijungia, dar kartą atidarykite baterijos dėklo dureles ir perdėkite bateriją dar kartą.

### **3. Jei žvejojant sekliame vandenyje, signalas ekrane yra neaiškus ir su iškraipymais.**

SmartCast prietaisas dirbs patikimai, jei žvejosite gilesniame nei 0,6 m vandenyje. Gylį galima išsimatuoti RSS pagalba.

### **4. Vaizdas ekrane išblanksta, vaizdai nėra tokie ryškūs, kaip paprastai.**

Patikrinkite ar baterija yra teisingai įstatyta, įsitikinkite, kad durelės yra gerai uždarytos. Taip pat įsitikinkite, kad pašalinote plastikinę juostelę, kuri yra batrijos skyriuje, kai prietaisas yra naujas.

Jei šie veiksmai nepadeda, perdėkite bateriją iš naujo. Net ir po to, jei prietaisas vis dar neįsijungia, dar kartą atidarykite baterijos dėklo dureles ir perdėkite bateriją dar kartą.

### **5. Ekrane atvaizduojama daug juodų taškų, kai nustatomas didelis jautrumas.**

Jūs matote trukdžius ir raibuliavimą ekrane. Trukdžiai galėjo atsirasti dėl kitų elektroninių įrenginių įtakos. Pabandykite išjungti visus arti esančius elektrinius prietaisus ir pažiūrėkit ar problema išsprendė. Kiti daviklio ar elektroniniai įrenginiai dirbatys 400 mHz intervale, gali sukelti raibuliavimą ir trukdžius Jūsų SmartCast prietaise.

### **6. Ekranas rodo neaiškius duomenis ir per daug iškraipymų, tarp jų ir vertikalios brūkšniukus, kurie eina per žuvų simbolius.**

SmartCast sistema turi galimybę priimti atskirus kanalo A RSS arba kanalo B RSS siunčiamus signalus. Dviejų vienodo kanalo daviklių naudojimas vienu metu gali įtakoti grįžtamą signalą, dėl to ir kyla visos problemos.

### **7. Dugno vaizdas ekrane staigiai keičiasi ir vaizdas šokinėja; trūksta kai kurių vertikalios linijų arba atsiranda juoda linija nuo viršaus iki apačios.**

Vaizdo šokinėjimą sąlygoja dugno gylio pasikeitimai. Grįžęs naujas signalas gali nesutapti su ankstesne informacija, nes gylis gali padidėti ar sumažėti. Vertikalios linijos atsiranda dėl laikino signalo praradimo, kuomet žvejojate banguotame vandenyje.

## **Techninė 12 mėnesių garantija**

Prietaisui yra suteikiam vienerių metų gamintojo garantija.

### **SPECIFIKACIJOS**

#### **Rod Mounted ekranas:**

Reikalingas galingumas.....Viena 2450 CR baterija  
Ekranas matrica.....48 X 32 taškų  
Ekranas tipas.....Skystųjų kristalų pilkas ekranas

#### **Daviklis:**

Reikalingas galingumas....1nekeičiama ličio baterija  
Baterijos gyvimo laikas.....3 metai  
(galimas apie 400 valandų naudojimas vandenyje)  
Gylis.....0,6-30 m  
Aprėpimas.....90° @-10dB  
Dažnis.....120kHz  
Valdymo intervalas.....30 m